



Администрация Пермского муниципального округа Пермского края  
Комитет имущественных отношений

## РАСПОРЯЖЕНИЕ

29.10.2024

№ 3689

### **Об установлении публичного сервитута на часть земельных участков**

В соответствии со ст. 23, гл. V.7 Земельного кодекса Российской Федерации, Федеральным законом от 25.10.2001 № 137-ФЗ «О введении в действие Земельного кодекса Российской Федерации», пп. 3.2.5 п. 3.2 разд. 3 Положения о комитете имущественных отношений администрации Пермского муниципального округа, утвержденного решением Думы Пермского муниципального округа Пермского края от 29.11.2022 № 48, на основании ходатайства публичного акционерного общества «Россети Урал» (ИНН 6671163413, ОГРН 1056604000970) (далее - ПАО «Россети Урал») от 10.10.2024 № 14314:

1. Установить в интересах ПАО «Россети Урал» публичный сервитут общей площадью 100847 кв.м на часть земельных участков, согласно приложению № 1 к настоящему распоряжению.

Цель: Эксплуатация объекта электросетевого хозяйства Двухцепная кабельно-воздушная линия электропередачи 10 кВ от ПС Троица до проектируемой жилой застройки в районе д. Мостовая.

Срок: 49 лет.

2. Утвердить границы публичного сервитута земельного участка, указанного в п. 1 настоящего распоряжения, согласно прилагаемой схеме расположения границ публичного сервитута.

3. Срок, в течение которого использование указанного в п. 1 настоящего распоряжения земельного участка в соответствии с их разрешенным использованием будет невозможно или существенно затруднено в связи с осуществлением сервитута – продолжительность не превышает три месяца для земельных участков, предназначенных для жилищного строительства (в том числе индивидуального жилищного строительства), ведения личного подсобного хозяйства, садоводства, огородничества; не превышает один год - в отношении иных земельных участков.

4. Порядок установления зон с особыми условиями использования территорий и содержание ограничений прав на земельные участки в границах

таких зон установлен Постановлением Правительства РФ от 24.02.2009 № 160 «О порядке установления охранных зон объектов электросетевого хозяйства и особых условий использования земельных участков, расположенных в границах таких зон».

5. Плата за публичный сервитут не устанавливается в соответствии с ч. 4 ст. 3.6 Федерального закона от 25.10.2001 года № 137-ФЗ «О введении в действие Земельного кодекса Российской Федерации».

6. Комитету имущественных отношений администрации Пермского муниципального округа в течение 5 рабочих дней со дня подписания настоящего распоряжения:

6.1. направить настоящее распоряжение в Управление Федеральной службы государственной регистрации, кадастра и картографии по Пермскому краю;

6.2. направить настоящее распоряжение в ПАО «Россети Урал»;

6.3. разместить настоящее распоряжение на официальном сайте Пермского муниципального округа в информационно-телекоммуникационной сети «Интернет» ([www.permokrug.ru](http://www.permokrug.ru)).

7. ПАО «Россети Урал» привести земельные участки в состояние пригодное для использования в соответствии с разрешенным использованием в срок не позднее 3 (трех) месяцев после завершения строительства или эксплуатации инженерного сооружения, для размещения которого был установлен публичный сервитут.

8. Настоящее распоряжение вступает в силу со дня его подписания.

9. Контроль исполнения распоряжения возложить на заместителя председателя комитета М.В. Королеву.

Председатель комитета



Е.А. Демидова

Приложение № 1  
к распоряжению  
комитета имущественных  
отношений администрации  
Пермского муниципального округа  
от 29.10.2024 № 3689

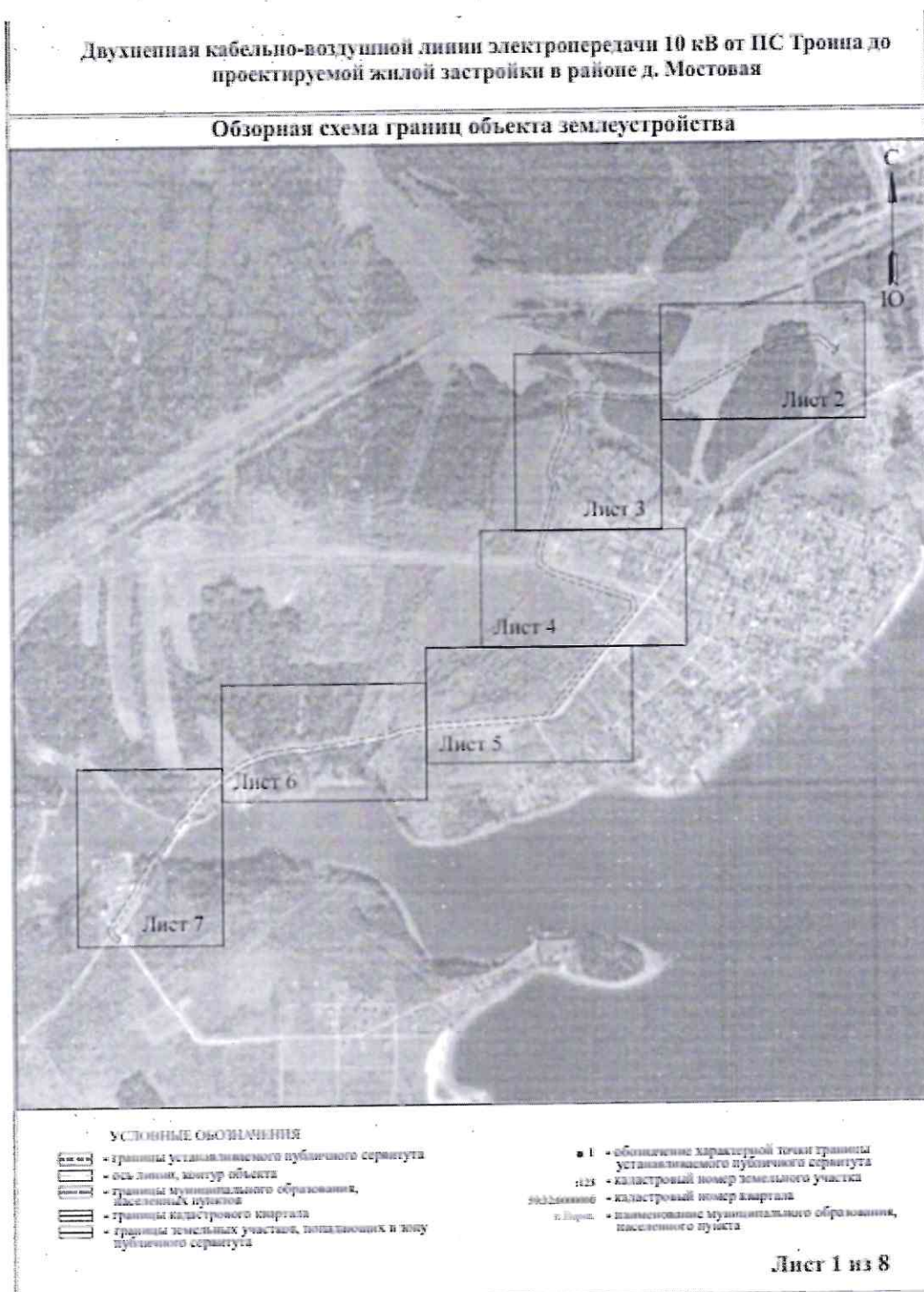
**Список земельных участков,  
на которые устанавливается публичный сервитут**

№ п/п	Кадастровый номер земельного участка	Адрес земельного участка
1.	59:32:5290001:2296	Пермский край, муниципальный округ Пермский, деревня Мостовая
2.	59:32:3650001:2851	Пермский край, муниципальный округ Пермский, деревня Мостовая
3.	59:32:5290001:2291	Пермский край, муниципальный округ Пермский, деревня Мостовая
4.	59:32:5290001:2278	Пермский край, муниципальный округ Пермский, деревня Мостовая
5.	59:32:5290001:2256	Пермский край, муниципальный округ Пермский, деревня Мостовая
6.	59:32:5290001:2234	Пермский край, муниципальный округ Пермский, деревня Мостовая
7.	59:32:0000000:16100	Пермский край, р-н Пермский, д Мостовая
8.	59:32:5290001:2370	Пермский край, муниципальный округ Пермский, деревня Мостовая
9.	59:32:5290001:2363	Пермский край, муниципальный округ Пермский, деревня Мостовая
10.	59:32:5290001:2362	Пермский край, муниципальный округ Пермский, деревня Мостовая
11.	59:32:5290001:2359	Пермский край, муниципальный округ Пермский, деревня Мостовая
12.	59:32:5290001:2351	Пермский край, муниципальный округ Пермский, деревня Мостовая
13.	59:32:5290001:2348	Пермский край, муниципальный округ Пермский, деревня Мостовая
14.	59:32:5290001:2344	Пермский край, муниципальный округ Пермский, деревня Мостовая
15.	59:32:5290001:2310	Пермский край, муниципальный округ Пермский, деревня Мостовая
16.	59:32:5290001:2302	Пермский край, муниципальный округ Пермский, деревня Мостовая
17.	59:32:5290001:2300	Пермский край, муниципальный округ Пермский, деревня Мостовая
18.	59:32:5290001:2184	Пермский край, р-н Пермский, д. Мостовая (с.п. Сылвенское)
19.	59:32:5290001:2183	Пермский край, р-н Пермский, д. Мостовая (с.п. Сылвенское)
20.	59:32:5290001:1963	Пермский край, Пермский р-н, д. Мостовая (Сылвенское с/п), в 0,010 км западнее ориентира
21.	59:32:5290001:1928	Пермский край, Пермский район, Сылвенское сельское поселение, д. Мостовая (Сылвенское с/п)

22.	59:32:5290001:1382	Пермский край, р-н Пермский, с/п Сылвенское, д. Мостовая
23.	59:32:3650001:1586	Пермский край, м.р-н Пермский, с.п. Сылвенское, д. Мостовая (Сылвенское с/п), ул. Хуторская, з/у 1
24.	59:32:3630002:46	Пермский край, Пермский район, Сылвенское с/п, д. Мостовая
25.	59:32:3630002:45	Пермский край, Пермский район, Сылвенское с/пос., д. Мостовая
26.	59:32:3630002:1374	Пермский край, Пермский район, Сылвенское с/пос., в 0,22 км на север от д. Мостовая
27.	59:32:1910001:2321	Пермский край, р-н Пермский, с/п Сылвенское, с. Троица
28.	59:32:0000000:14154	Пермский край, Пермский р-н, Сылвенское с/п
29.	59:32:5740001	Пермский край, Пермский р-н
30.	59:32:5290001	Пермский край, Пермский р-н
31.	59:32:3650001	Пермский край, Пермский р-н
32.	59:32:3630002	Пермский край, Пермский р-н
33.	59:32:1940001	Пермский край, Пермский р-н

Приложение № 2  
к распоряжению  
комитета имущественных  
отношений администрации  
Пермского муниципального округа  
от 29.10.2024 № 3689

**СХЕМА РАСПОЛОЖЕНИЯ ГРАНИЦ ПУБЛИЧНОГО СЕРВИТУТА**  
Эксплуатация объекта электросетевого хозяйства Двухцепная кабельно-воздушная линия электропередачи 10 кВ от ПС Троица до проектируемой жилой застройки в районе д. Мостовая



для эксплуатации объекта

Двухцепная кабельно-воздушная линия электропередачи 10 кВ от ПС Троица до проектируемой жилой застройки в районе д. Мостовая



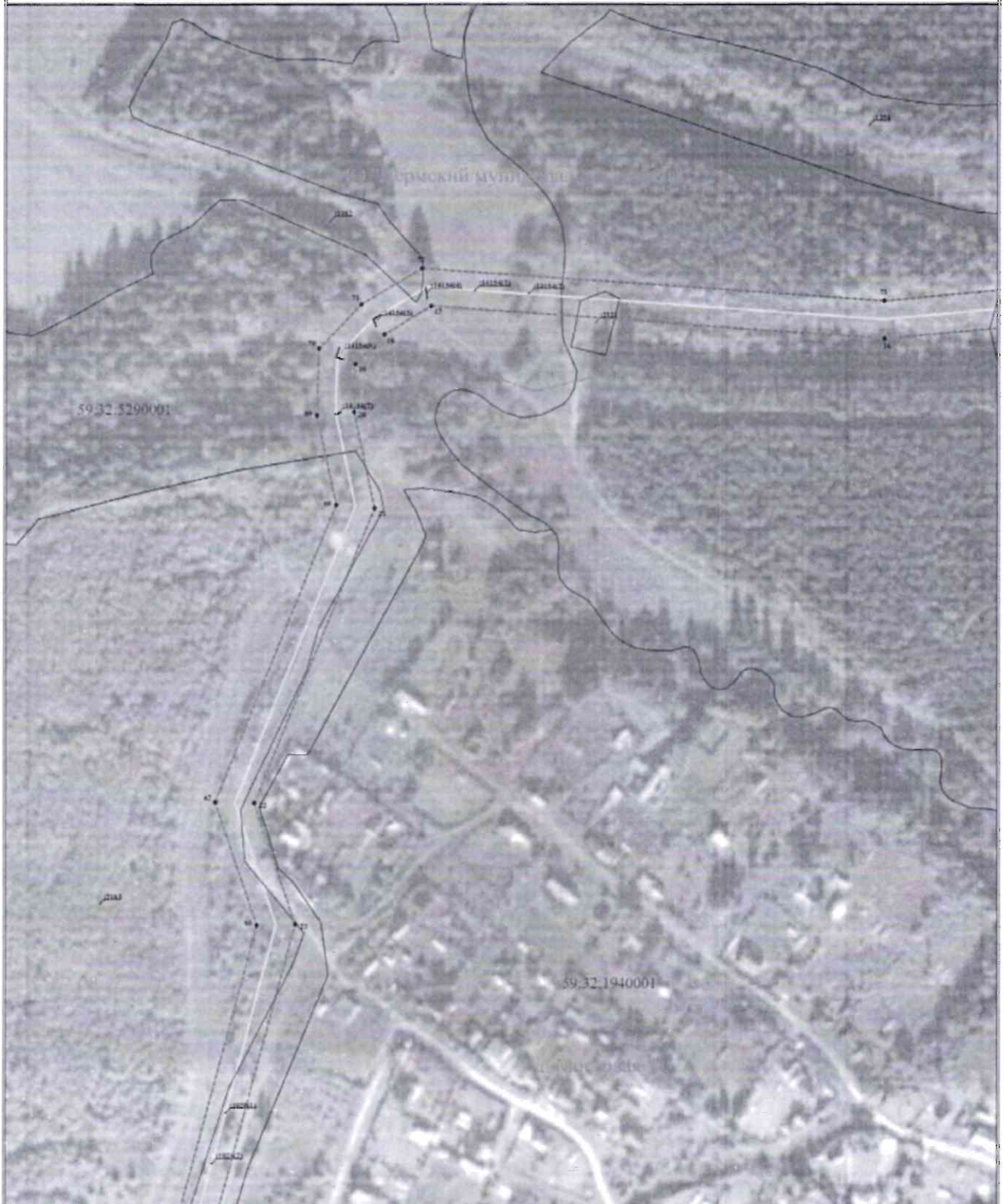
Условные обозначения приведены на листе 1

Масштаб 1:2000

Лист 2 из 8

для эксплуатации объекта

Двухцепная кабельно-воздушная линия электропередачи 10 кВ от ПС Троица до проектируемой жилой застройки в районе д. Мостовая



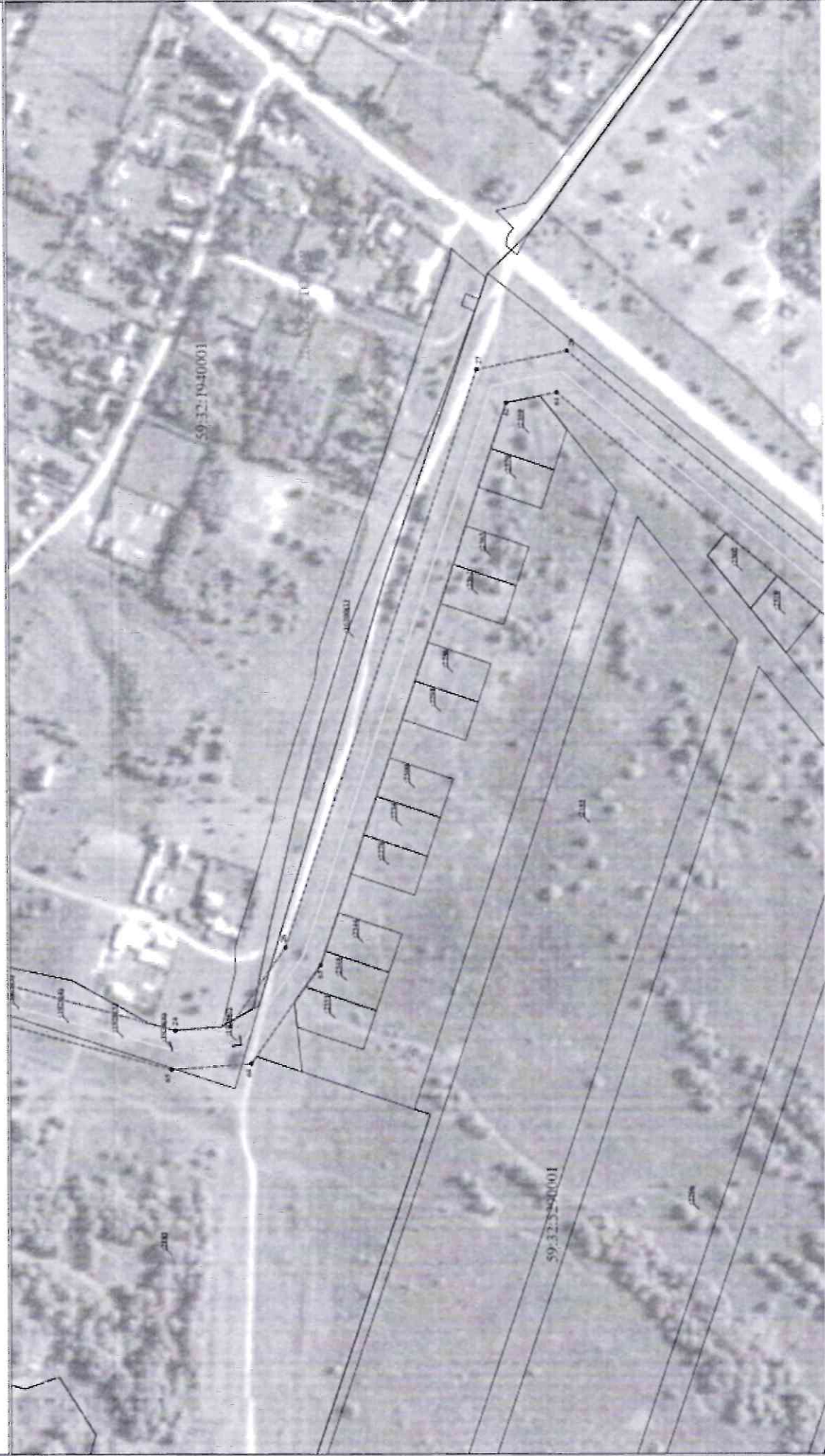
Условные обозначения приведены на листе 1

Масштаб 1:2000

Лист 3 из 8

для эксплуатации объекта

Двухцепная кабельно-воздушная линия электропередачи 10 кВ от ПС Троица до проектируемой жилой застройки в районе д. Мостовая



Условные обозначения приведены на листе 1

Масштаб 1:2000

Лист 4 из 8



для эксплуатации объекта

Двухцепная кабельно-воздушная линия электропередачи 10 кВ от ПС Троица до проектируемой жилой застройки в районе д. Мостовая

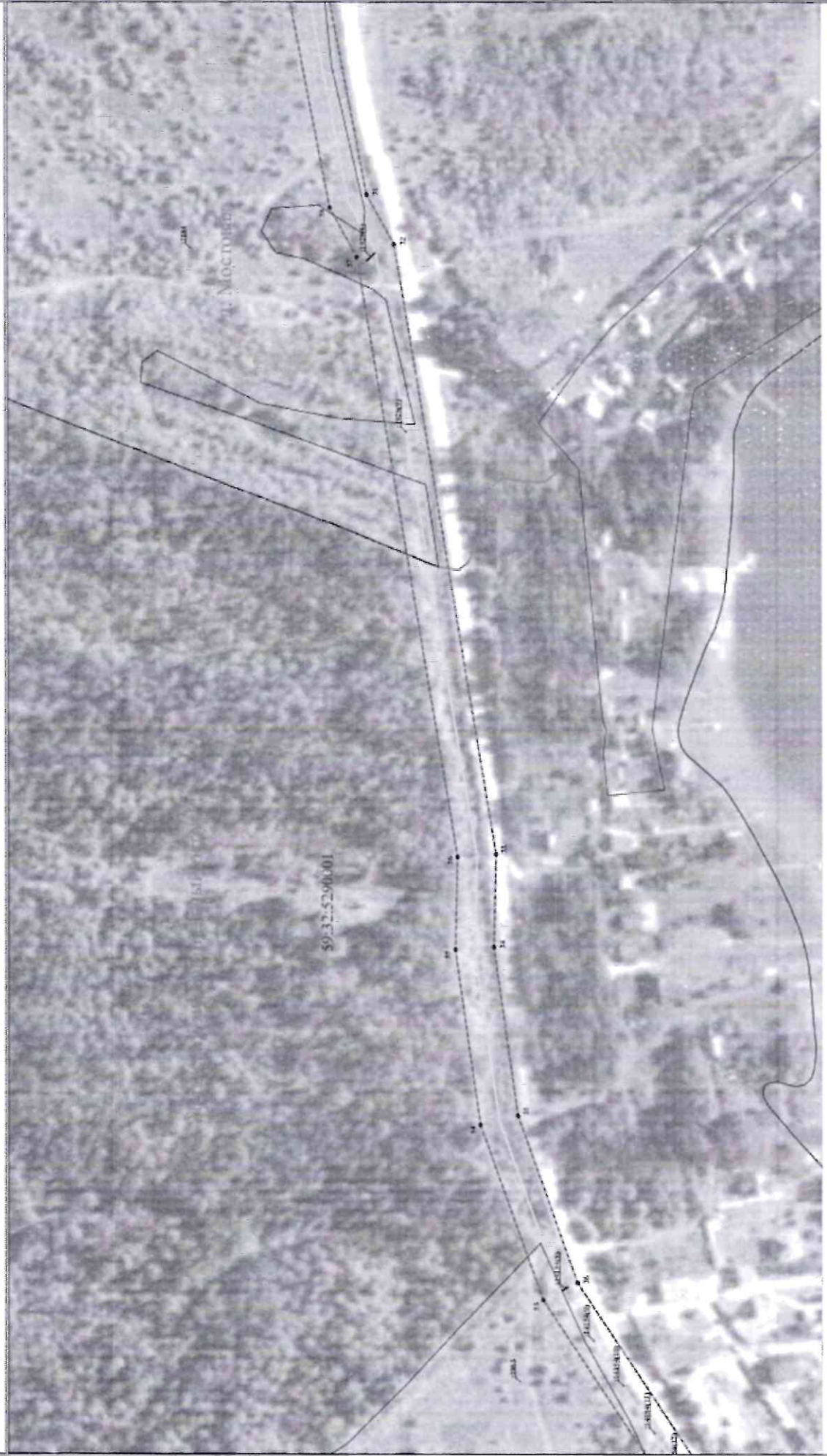


59:32:5290001

д. Мостовая

для эксплуатации объекта

Двухцепная кабельно-воздушная линия электропередачи 10 кВ от ПС Троица до проектируемой жилой застройки в районе д. Мостовая



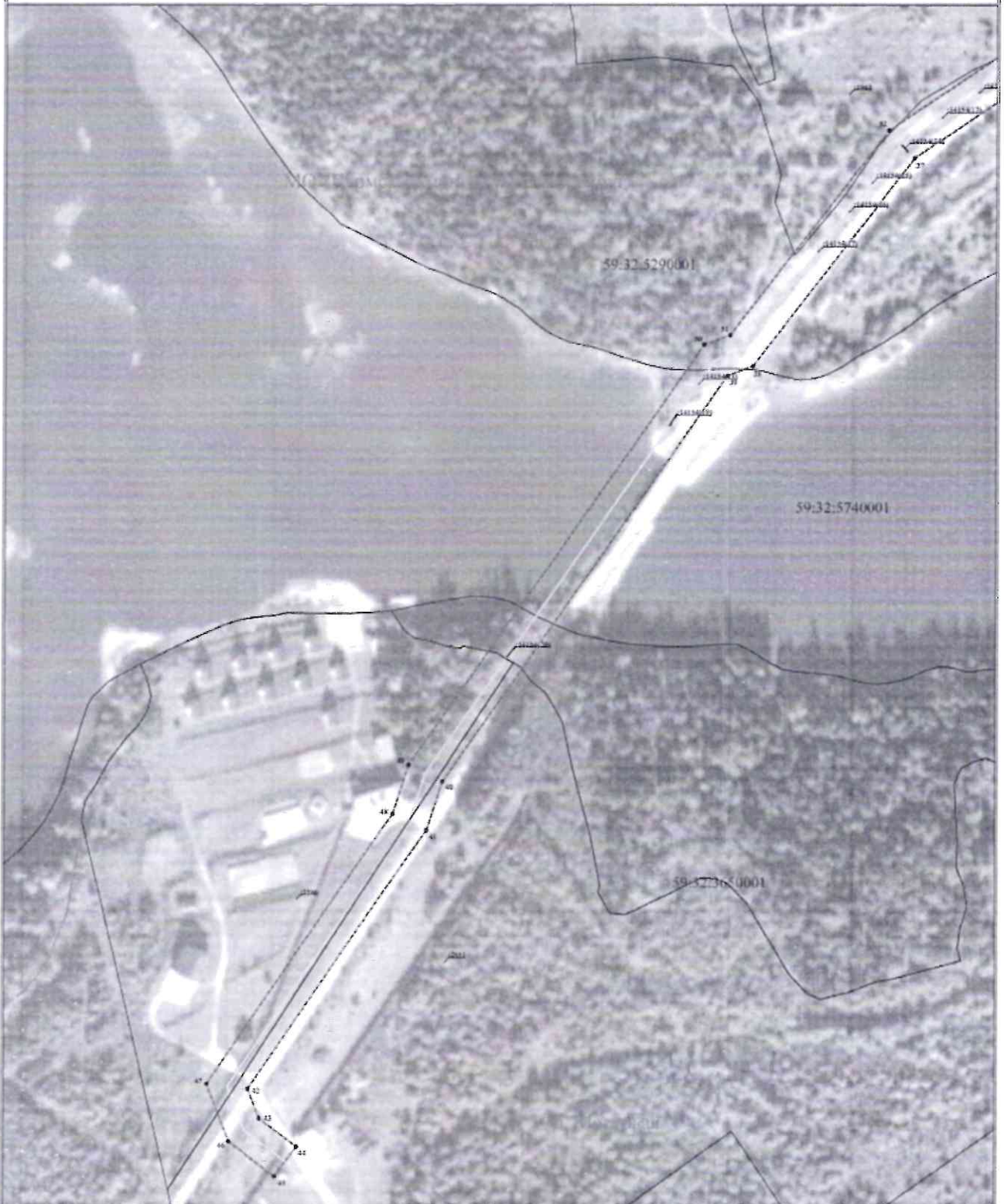
Условные обозначения приведены на листе 1

Масштаб 1:2000

Лист 6 из 8

для эксплуатации объекта

Двухцепная кабельно-воздушная линия электропередачи 10 кВ от ПС Тронца до проектируемой жилой застройки в районе д. Мостовая



Условные обозначения приведены на листе 1

Масштаб 1:2000

Лист 7 из 8

## ОПИСАНИЕ МЕСТОПОЛОЖЕНИЯ ГРАНИЦ ПУБЛИЧНОГО СЕРВИТУТА

для размещения объекта  
Двухфазная кабельно-воздушная линия электропередачи 10 кВ от ПС Троица  
до проектируемой жилой застройки в районе д. Мостовая

Перечень характерных точек		
Площадь земли публичного сервитута 120007 кв. м		
Область координат характерных точек: г/м/м	Координаты, м	
	X	Y
1	2	3
1	510271.97	2290074.06
2	510286.87	2290079.88
3	510290.96	2290083.98
4	510314.78	2290088.34
5	510331.81	2290093.99
6	510350.86	2290099.9
7	510374.26	2290106.38
8	510398.36	2290114.62
9	510424.11	2290124.84
10	510452.84	2290137.37
11	510486.59	2290152.42
12	510522.56	2290169.84
13	510560.2	2290189.84
14	510601.18	2290212.8
15	510646.72	2290241.1
16	510694.87	2290272.59
17	510746.04	2290308.77
18	510801.25	2290357.38
19	510867.51	2290418.11
20	510936.47	2290492.32
21	511008.68	2290581.02
22	511085.26	2290685.81
23	511168.94	2290807.13
24	511259.26	2290946.06
25	511357.17	2291102.23
26	511463.89	2291276.98
27	511579.86	2291470.09
28	511704.32	2291682.6
29	511837.2	2291915.71
30	511979.6	2292170.83
31	512131.85	2292448.19
32	512294.18	2292748.88
33	512466.23	2293072.99
34	512648.48	2293420.44
35	512841.23	2293792.08
36	513044.93	2294187.19
37	513259.24	2294604.6
38	513484.41	2295044.17
39	513720.06	2295505.79
40	513966.82	2295989.46
41	514224.39	2296495.08
42	514493.36	2297022.58
43	514773.31	2297572.04
44	515064.85	2298144.04
45	515367.1	2298738.59
46	515680.34	2299354.27
47	515994.81	2299991.54
48	516320.86	2300649.77
49	516657.84	2301329.46
50	517005.11	2302030.08
51	517363.05	2302752.28
52	517731.96	2303496.51
53	518111.34	2304262.38
54	518501.58	2305049.37
55	518902.99	2305857.08
56	519314.87	2306685.91
57	519737.61	2307536.42
58	520171.51	2308409.17
59	520616.86	2309303.73
60	521073.96	2310219.72
61	521543.11	2311157.62
62	522023.61	2312117.04
63	522515.85	2313098.58
64	523019.21	2314091.87
65	523534.01	2315097.51
66	524060.55	2316115.11
67	524598.14	2317144.26

1	2	3
68	515048.06	2290080.12
69	515098.54	2290092.28
70	515156.13	2290106.36
71	515220.86	2290122.35
72	515291.46	2290139.65
73	515367.64	2290158.44
74	515449.09	2290178.13
75	515536.72	2290200.16
76	515630.5	2290223.63
77	515730.69	2290249.05
78	515837.91	2290276.89
79	515952.82	2290306.65
80	516074.88	2290338.85
1	516203.01	2290374.06